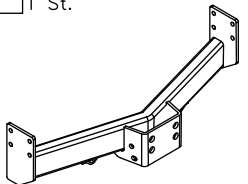
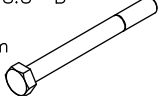

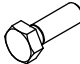

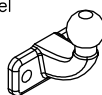


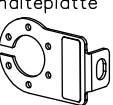

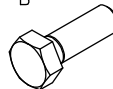



Zubehör:

Pos. 1 Tragarme der Anhängerkupplung 1 St. 	Pos. 5 Schraube 8.8 B 8 St. M10x90mm 	Pos. 10 Federring 9 St. ø 10,2 mm 
	Pos. 6 Schraube 8.8 B 1 St. M10x30mm 	Pos. 11 Mutter 8 B 2 St. M16 
Pos. 2 Kupplungskugel 1 St. Art.nr-KL1D05 	Pos. 7 Unterlegscheibe 2 St. ø 17 mm 	Pos. 12 Mutter 8 B 8 St. M10 
	Pos. 3 Steckdosenhalteplatte 1 St. Art.nr-BL1D05 	Pos. 8 Unterlegscheibe 9 St. ø 10,5 mm 
Pos. 4 Schraube 8.8 B 2 St. M16x50mm 	Pos. 9 Federring 2 St. ø 16,3 mm 	



PPUH AUTO-HAK Sp.J.

Produkcja Zaczepów Kulowych
 Henryk & Zbigniew Nejman
 76-200 SŁUPSK ul. Słoneczna 16K
 tel/fax (059) 8-414-414; 8-414-413
 E-mail: office@autohak.com.pl
www.autohak.com.pl

Anhängerkupplung

Klasse: **A50-X** Katalog nr **D05**
 zugelassen zur Montage an folgenden Fahrzeugtypen:

Hersteller: **MERCEDES**
 Modell: **207-210, 307-310, 407-410**
 ab Bj. 1977 bis 1995

Technische Daten:
D – Wert : 13,8 kN
 Max. Masse Anhänger: **2000 kg**
 Max. Stützlast: **100 kg**

Homologationsnummer gemäß der Direktive 94/20/EG: e20*94/20*0392*00

EINLEITUNG

Die Anhängerkupplung erfüllt die Vorschriften der Verkehrssicherheit. Sie beeinflusst die Fahrsicherheit und daher ist ausschließlich nur vom Fachpersonal zu montieren. Es dürfen keinesfalls Konstruktionsänderungen vorgenommen werden. Sonst erlischt die Verwendungszulassung.

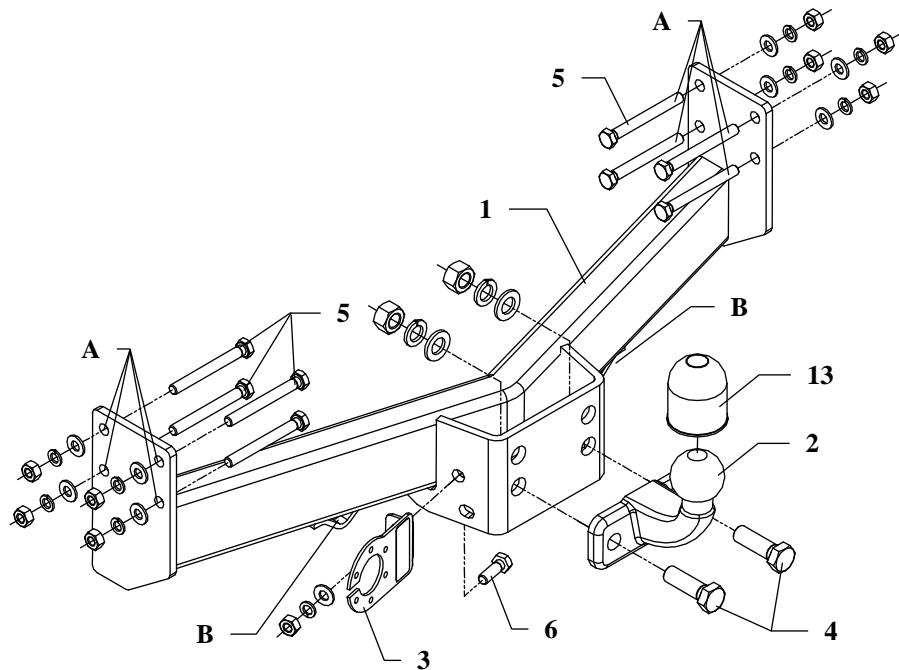
Falls es eine Isolationsschicht oder Fahrzeugunterbodenschutz gibt, wo die Anhängerkupplung befestigt wird, so sind diese zu entfernen. Andere Karosseriestellen und gebohrte Löcher sind mit der Antikorrosionsfarbe anzustreichen.

Für die Belastungswerte gelten die vom Fahrzeughersteller angegebenen Daten bzw. max. Masse der Anhänger und max. Stützlast. Dabei dürfen die Höchstkenwerte der Anhängerkupplung nicht überschritten werden.

D-Wert Formel:

$$\frac{\text{max. Masse Anhänger [kg]} \times \text{Max. Fahrzeugesamtgewicht [kg]}}{\text{max. Masse Anhänger [kg]} + \text{Max. Fahrzeugesamtgewicht [kg]}} \times \frac{9,81}{1000} = D \text{ [kN]}$$

MONTAGE - und BETRIEBSANLEITUNG DER ANHÄNGEKUPPLUNG



Die Anhängerkupplung (Katalognummer **D05**) ist für folgende Fahrzeugtypen zugelassen: **MERCEDES 207-210, 307-310, 407-410 Kastenwagen**, ab Bj. 1977 bis 1995, dient zum ziehen der Anhänger mit der Gesamtlast von **2000 kg** und der Kugelstützlast von max. **100 kg**.

VON DEM HERSTELLER

Die Zuverlässigkeit der Anhängerkupplung ist jedoch auch von der ordnungsgemäßen Montage und der richtigen Nutzung abhängig. Daher werden Sie gebeten, sorgfältig die folgende Montageanleitung zu lesen und sich an die entsprechenden Anweisungen zu beachten.

Die Anhängerkupplung muss an den vom Fahrzeughersteller vorgeschriebenen Befestigungsstellen montiert werden.

Anbauanleitung

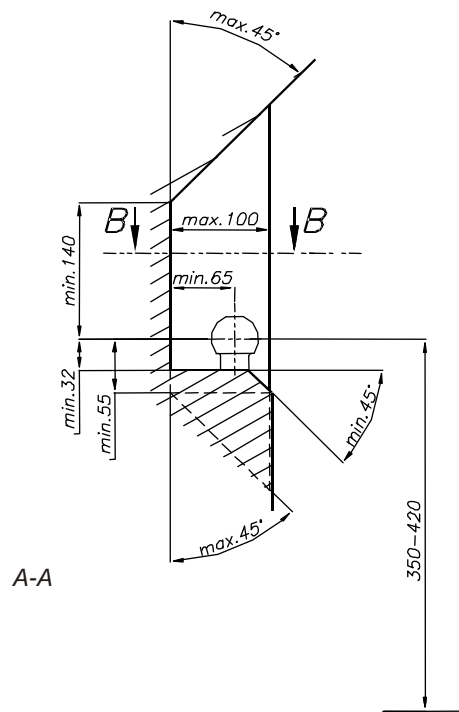
1. Die Schrauben abschrauben. Das Ersatzrad demontieren.
2. Die Tragarme der Anhängerkupplung (Pos.1) an den Fahrzeugrahmen anlegen und die mitgelieferten Schrauben M10x90mm (Pos.5) durch die Löcher der Anhängerkupplung (Pos. A) einsetzen und in die im Fahrzeugrahmen vorhandenen Löcher einschrauben.
3. Die Schrauben, die das Ersatzrad halten, sollen gekürzt werden und dann an die Halter der Anhängerkupplung (Pos.B) gehängt werden.
4. Das Ersatzrad montieren.
5. Die Kupplungskugel (Pos. 2) an die montierten Tragarme der Anhängerkupplung mit den mitgelieferten Schrauben M16x50mm (Pos. 4).
6. Der Halteblech der Steckdosenhalteplatte (Pos. 3) mit den Schrauben M10x30mm (Pos. 6) fixieren.
7. Die Schrauben gemäß den Angaben in der Tabelle festdrehen.
8. Die Elektroinstallation gemäß der Bedienungsanleitung des Herstellers anschließen.
9. Falls nötig, den durch die Montage beschädigten Farbanstrich an der Anhängerkupplung ausbessern.

Drehmomente für Schrauben und Muttern 8.8:

M6 - 11 Nm	M 8 - 25 Nm	M 10 - 50 Nm
M 12 - 87 Nm	M 14 - 138 Nm	M16 - 210 Nm

ACHTUNG

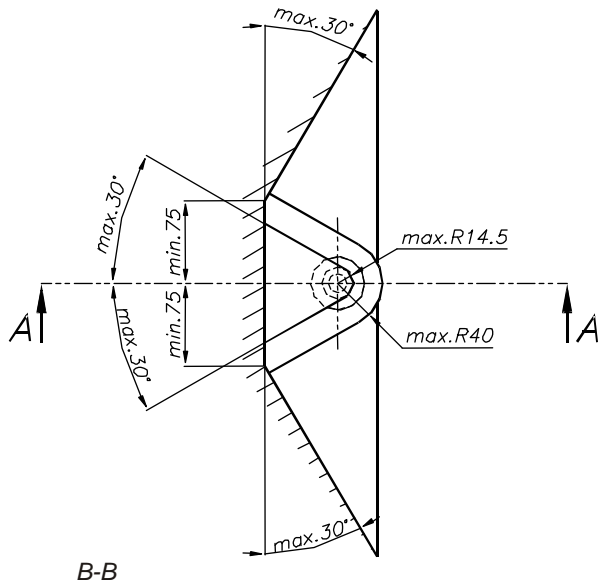
- Nach dem Anbau der Anhängerkupplung sind die nationalen Vorschriften zur Anbauabnahme und zur Änderung der Fahrzeugpapiere zu beachten.
- Das Fahrzeug sollte mit seitlichen Blinkern und Rückspiegeln, deren Abstand mindestens der Anhängerbreite entspricht, ausgestattet werden.
- Alle Befestigungsschrauben sind nach ca. 1 000 km Anhängerbetrieb zu prüfen und nachzuziehen.
- Die Kugel der Anhängerkupplung ist sauber zu halten und zu fetten.



A-A

- (D)** Der Freiraum nach Anhang VII, Abbildung 30 der Richtlinie 94/20/EG ist zu gewährleisten.
- (CZ)** Volný prostor ve smyslu Přílohy VII, obr. 30 Směrnice č. 94/20/EG musí být zaručen.
- (F)** L'espace libre doit être garanti conformément à l'annexe VII, illustration 30 de la directive 94/20/CE.
- (GB)** The clearance specified in appendix VII, diagram 30 of guideline 94/20/EC must be guaranteed.
- (PL)** Zagwarantować swobodną przestrzeń zgodnie z załącznikiem VII, rysunek 30 dyrektywy 94/20/CE.
- (SK)** Volný priestor v zmysle Prílohy VII, obr. 30 Smernice 94/20/EC musí byť zaručená.

- (D)** * bei zulässigem Gesamtgewicht des Fahrzeuges
- (CZ)** * při celkové přípustné hmotnosti vozidla
- (F)** * pour poids total en charge autorisé du véhicule
- (GB)** * at gross vehicle weight rating
- (PL)** * przy dopuszczalnym ciężarze całkowitym pojazdu
- (SK)** * pri celkovej prípustnej hmotnosti vozidla



B-B